

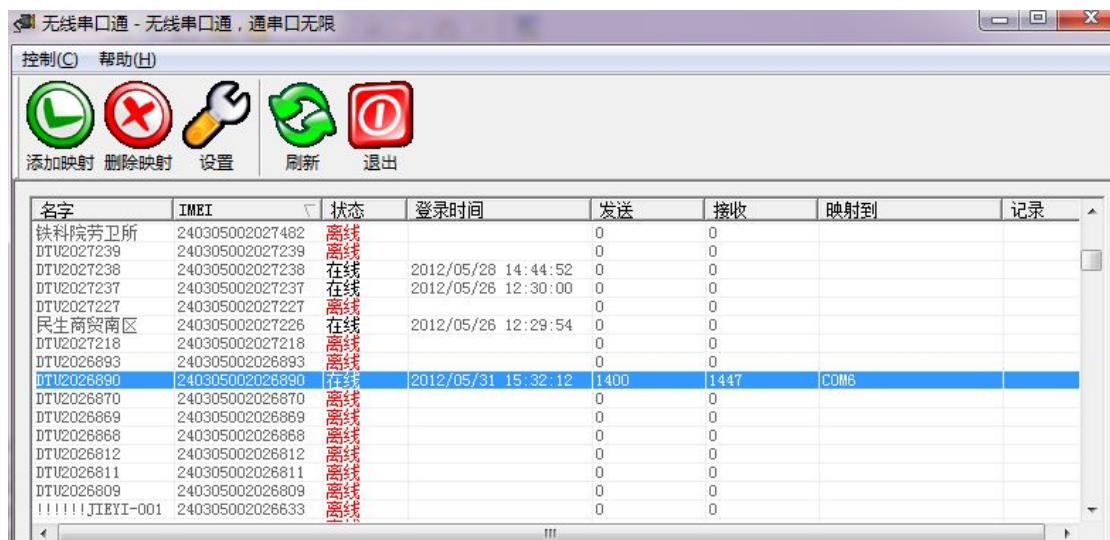
驿唐 DTU 如何连接 KEPware OPC Server(KEPserver)软件

KEPserver 软件是一款常用的 OPC Server 软件，很多组态软件例如组态王、三维力控、昆仑通态、WinCC 等都常以 OPC Client 的方式和 KEPserver 实现对接，从而完成数据的采集和工程的组建。

现介绍驿唐 DTU 如何和 KEPServer 进行连接，以 Modbus 协议为例。

一、准备工作

- 1、以一个 modbus slave 软件模拟下位机，设置串口参数为 9600，8，N，1，无流控。模拟 Device ID 为 1，Address 为 400001。此软件从驿唐技术支持处索取。
- 2、用一个驿唐 MD-609G GPRS DTU（驿唐其他型号 DTU，如 MD-309G 均可），设置数据中心为 www.chuankoutong.com，端口 8080，由于 DTU 里默认的串口参数和 modbus slave 软件模拟的串口参数一致，故无需更改串口设置，其余皆默认。插上 SIM 卡，接好天线和电源，调试上线。
- 3、下载无线串口通软件，设置账号 8080，密码 1234，待 MD-609G 绿灯常亮后，在无线串口通里通过 IMEI 号找到该 MD-609G，并映射到一个虚拟串口（这里映射到虚拟串口 com6），如图：



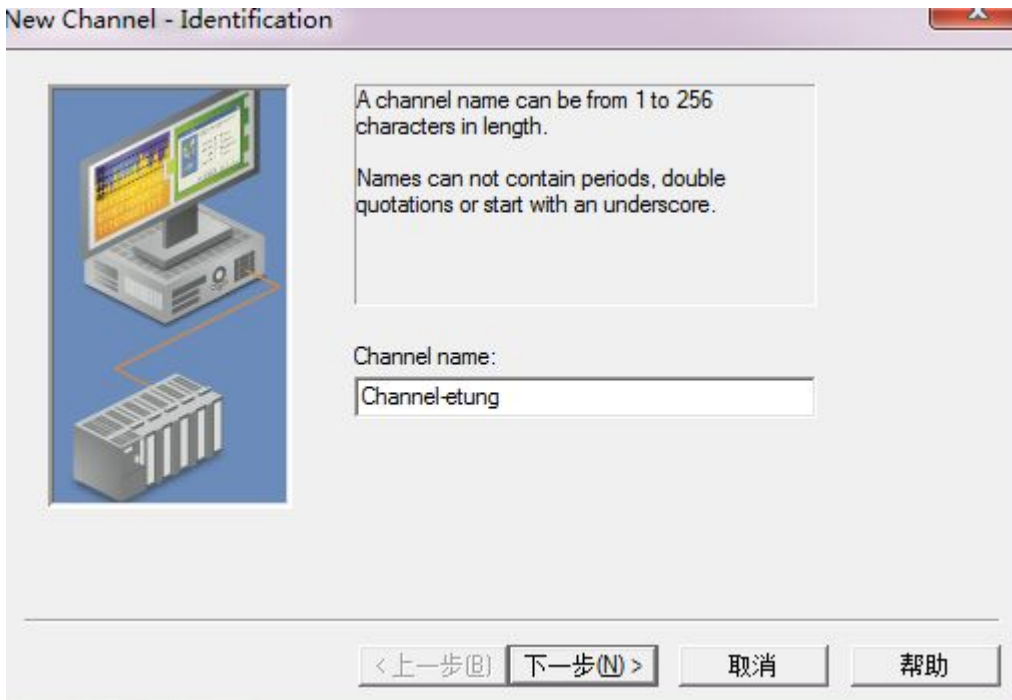
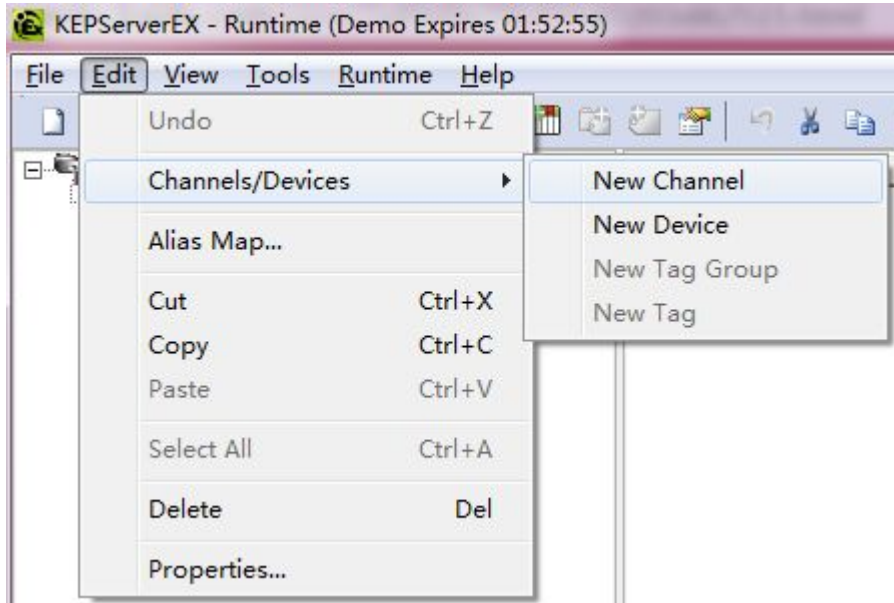
- 4、安装 KEPServer，安装时把 modbus RTU Serial 的驱动安装上。

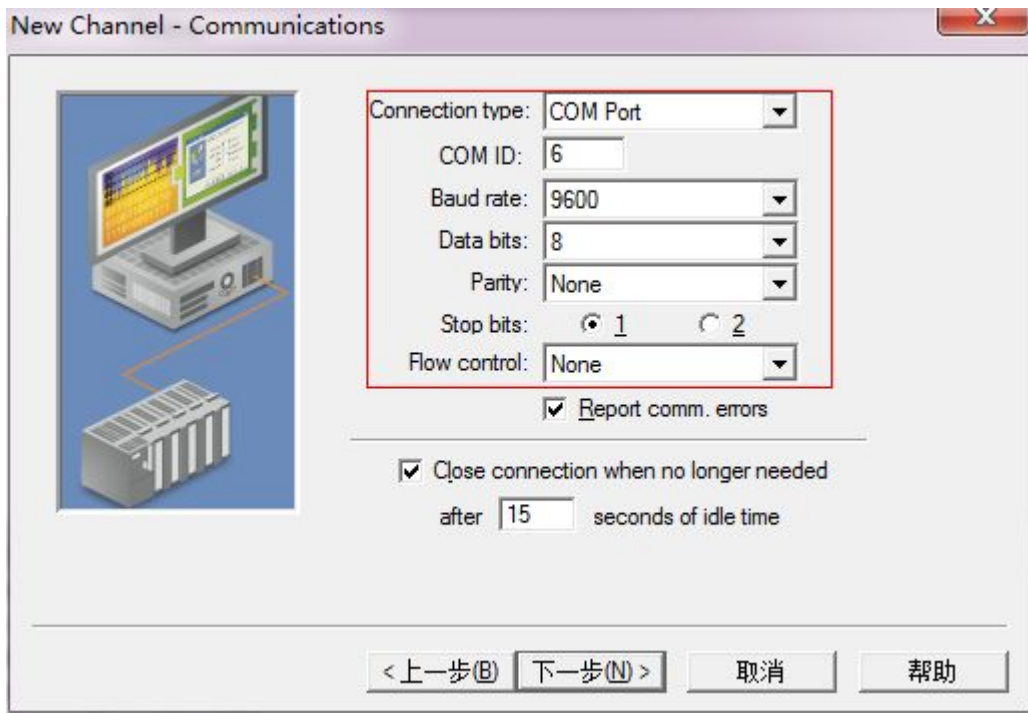
至此，准备工作完成，下面介绍 KepServer 软件里的设置。

二、设置 KEPServer 软件

1、创建基于 modbus RTU serial 协议的通道

在 KEPServer 软件里，点击 Edit—Channels/Devices—New Channel，如图，创建一个新通道：



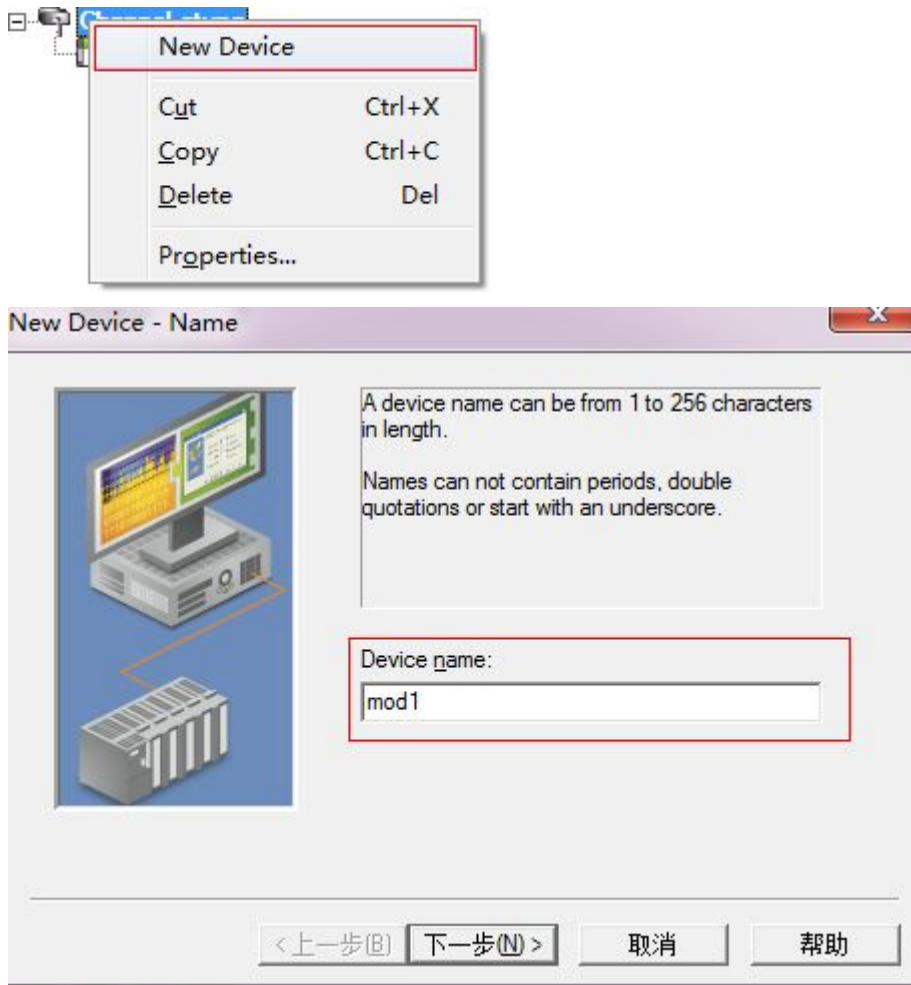


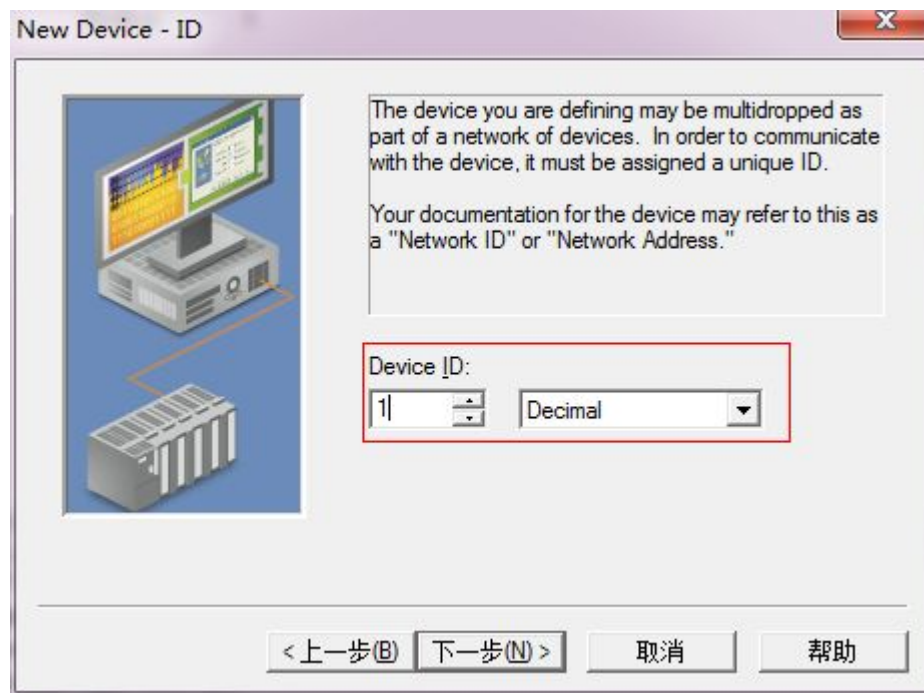
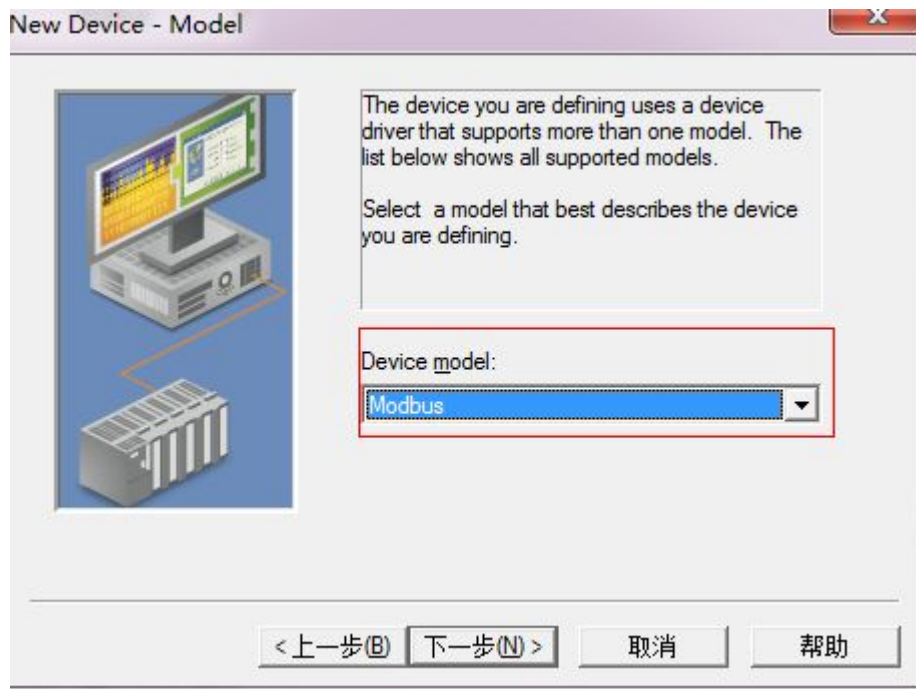
此处，串口号即之前在无线串口通里映射的虚拟串口，串口参数设置和 modbus slave 软件里模拟的串口参数一致。

其余选项全部默认，直至完成，这样就建立好一个基于 Modbus RTU Serial 协议的通道。

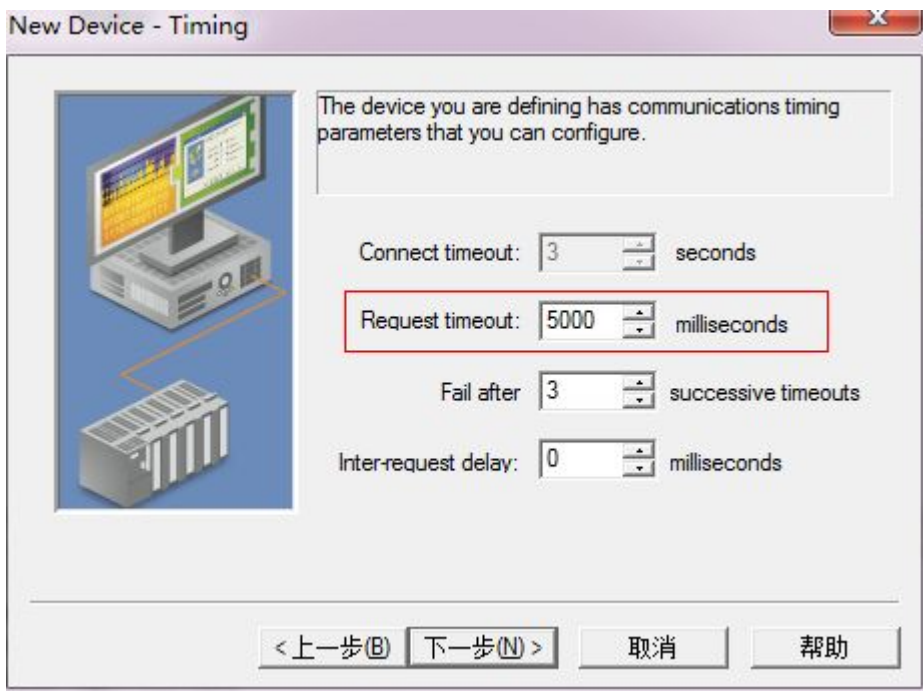
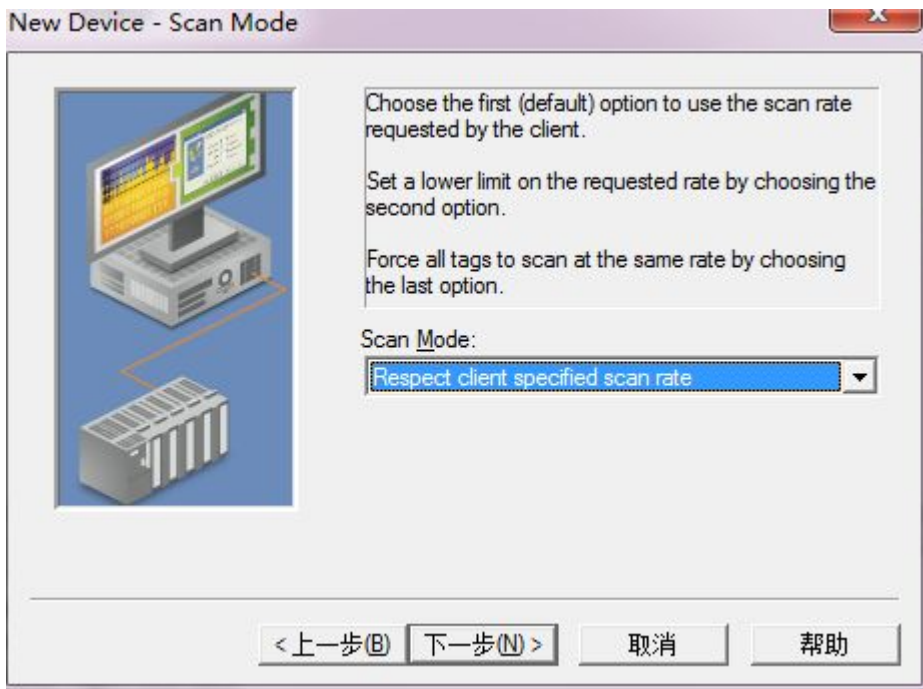
2、创建一个设备。

在新创建好的通道上点击右键，选择 New Device，创建一个新设备，如图：





这里的 Device ID 和 modbus slave 模拟的 Device ID 一致。

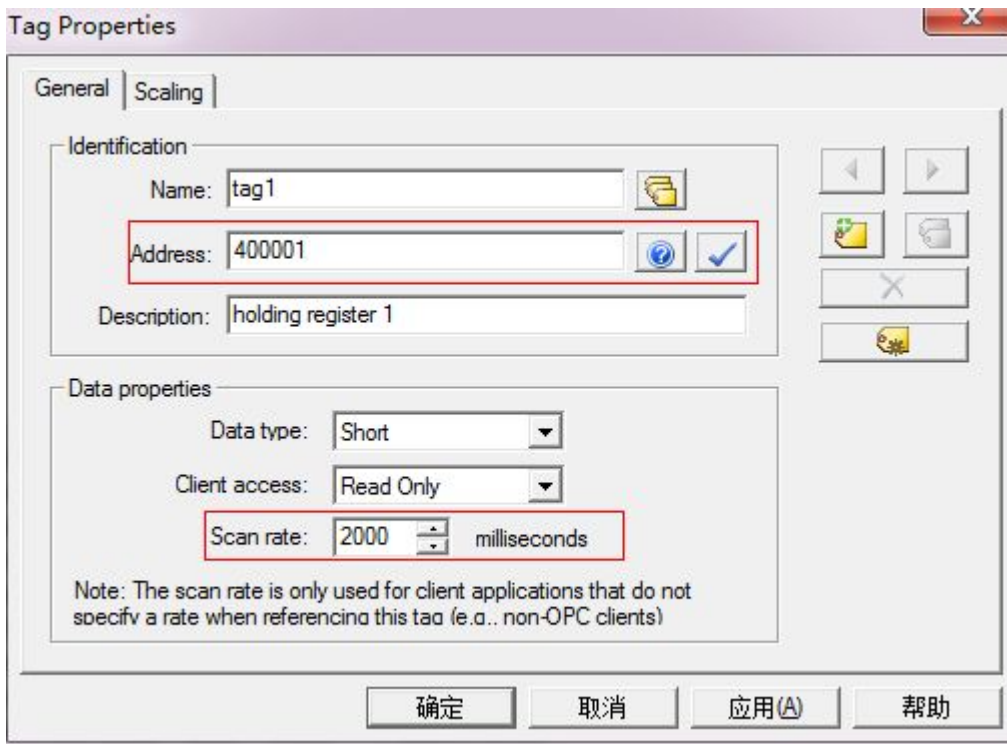
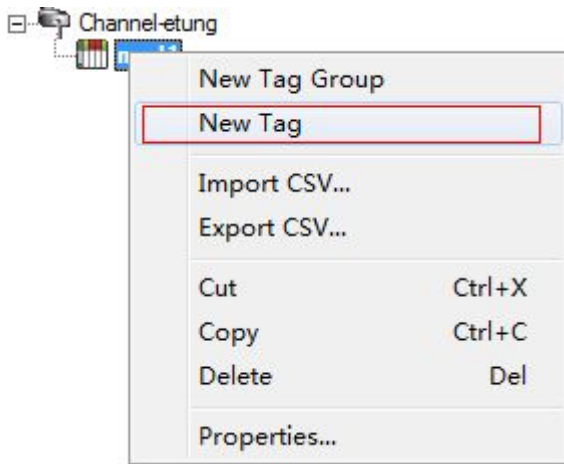


鉴于 GPRS 的传输速度，这个超时时间做好能设置到 5-8 秒。

其余保持默认，直至完成，这样完成一个基于 modbus 协议的设备的创建。

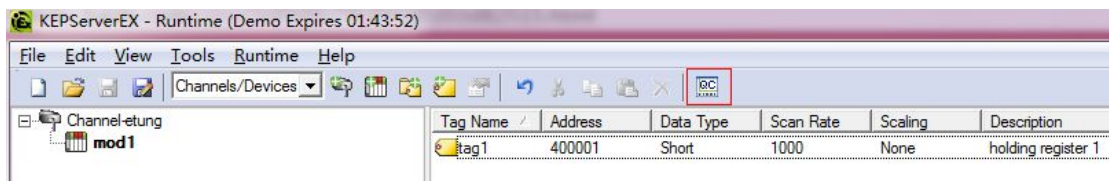
3、创建一个标签

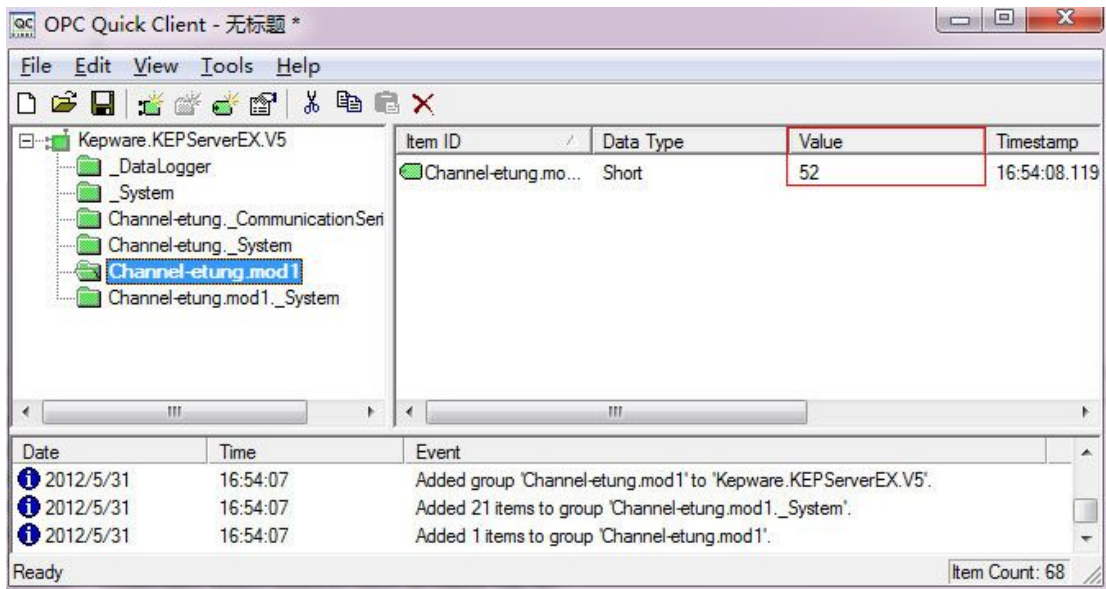
在新创建的设备上点击 New Tag，如图：



设备地址与 modbus slave 里模拟的设备地址一致，扫描速率最好不要快于 1s，可选 1s，2s 等。

至此，便在 KEPServer 里完成了变量的所有创建，然后用 KEPServer 自带的 Quick Client 即可看到数据，如图所示：





驿唐 DTU 通过串口和用户的下位设备（即本例中模拟的 modbus slave）连接，然后通过 GPRS Internet 连接到无线串口通上，在无线串口通虚拟串口，和 KEPServer 软件进行通讯，从而搭建了一条无限长的链路（虚拟的串口线），使得 KEPServer 软件和用户的下位设备得以通讯。之后用户使用组态软件或者其他软件作为 OPC Client 和 KEPServer 进行通讯，完成工程组建即可。

更多详情敬请咨询北科驿唐 010-64880675。